

SISTEMATIZACIÓN DE EXPERIENCIAS EXITOSAS

SERIE
“HACIENDO CAMINO...”

Oficinas de Save the Children en Bolivia:

Oficina central La Paz

Calle Héroes del Acre, N° 1725 San Pedro
Casilla de Correo 15120
Telf.: (+591 2) 248 1606 /2481615

Regional Cochabamba

Av. Oquendo casi esq. Colombia
Edificio Virgen del Carmen N° 164 piso 2
Casilla de Correo 4317
Teléf: (+591 4) 4665332 - 4665333

Regional Oruro

Calle Vasquez N° 365 entre Belzu y Oblitas
Teléf: (+591 2) 5235042 - 5235044

E-mail: bolivia@savethechildren.org

Página Web: www.savethechildren.org



Escuelas Seguras



SISTEMATIZACIÓN DE EXPERIENCIAS EXITOSAS

SERIE
“HACIENDO CAMINO...”



Escuelas Seguras

AUTOR:

Oscar Angulo - Consultor

REVISIÓN:

Dra. Alejandra Villafuerte G. Directora de Implementación de Programas

Franz Rodriguez Coordinador de Proyecto

Lic. Fabiola Calderón Gerente de Comunicaciones

FOTOS:

Save the Children Oruro/La Paz

Proceso de Sistematización

DISEÑO:

María Luisa Aguilar

Herminio Correa R.

DEPOSITO LEGAL:**IMPRESIÓN:**

El proceso de sistematización fue financiado por Save the Children.

AGRADECIMIENTOS

El consultor agradece el apoyo técnico y administrativo proporcionado por todo el equipo de la oficina regional de Save the Children en Oruro, especialmente a Felix Saire, Franz Rodríguez y Eynar Valverde.

Asimismo, reconoce las orientaciones y recomendaciones proporcionadas por Alejandra Villafuerte de la oficina nacional de Save the Children en La Paz.

TABLA DE CONTENIDO

PRESENTACIÓN	5
I. INTRODUCCIÓN	7
II. IDENTIFICACIÓN DE LA EXPERIENCIA SISTEMATIZADA	8
III. LINEA DE TIEMPO	10
IV. EJE DE LA SISTEMATIZACIÓN.....	11
V. SITUACIÓN INICIAL Y SU CONTEXTO	11
VI. PROCESO DE INTERVENCIÓN Y SU CONTEXTO.....	17
VII. RESULTADOS DE LA EXPERIENCIA	24
VIII. HALLAZGOS CONCLUSIONES Y RECOMENDACIONES	29
IX. LECCIONES APRENDIDAS	33
X. ANEXOS	35

SIGLAS Y ACRÓNIMOS

COE	Centro de Operaciones de Emergencias
CSE	Comité de Seguridad Escolar
CUSE	Curso de Seguridad Escolar
DC	Defensa Civil
DDE	Dirección Departamental de Educación
ES	Escuelas Seguras
GAMO	Gobierno Autónomo Municipal de Oruro
ME	Ministerio de Educación
SC	Save the Children
TAE	Taller de Análisis Educativo
UE	Unidad Educativa

PRESENTACIÓN

Para Save The Children, a través de sus programas mejorar las condiciones de vida, la salud y educación de los niños, niñas y adolescentes en edad escolar es una prioridad, para lo cual viene impulsando acciones para responder de manera efectiva a ese objetivo.

En este marco, también espera ser una organización de aprendizaje al recuperar las lecciones aprendidas así como las percepciones de las poblaciones con quienes y para quienes trabaja, por ello, consideramos que la sistematización de experiencias al ser un proceso de recuperación de la experiencia con una visión crítica y participativa es una herramienta útil con tal fin.

Consecuentemente durante la gestión 2012, ha desarrollado la presente serie de documentos de sistematización denominada “Haciendo camino...” que recupera seis experiencias exitosas que se desarrollaron en los municipios de Oruro y Caracollo y que se detallan a continuación:

1. “Mis primeros pasos”
2. “El protagonismo de niñas y niños para el mejoramiento de la calidad educativa, en el marco de un abordaje integral”
3. “Articulación de lo tecnológico con lo pedagógico”
4. “Escuelas Seguras”
5. “Por las manos limpias”
6. “Zonas Jóvenes

Esperamos que estos documentos de trabajo se constituyan en un aporte en la producción de conocimientos ya que refleja el trabajo de Save The Children en los sectores de salud y educación, durante los últimos 16 años de trabajo incansable por la niñez y juventud, bolivianas.

Luis Ramirez
Director de país
SAVE THE CHILDREN

I. INTRODUCCIÓN

Save the Children (SC) es una organización sin fines de lucro e independiente que trabaja junto a los niños, niñas y adolescentes en la defensa y cumplimiento de sus derechos. Con más de 93 años de historia, se constituye como una de las más importantes y pionera en la defensa de los derechos de la infancia, elaborando la "Primera Declaración de Derechos del Niño", conocida como la Declaración de Ginebra.

Son más de 128 países donde SC trabaja para lograr "Un mundo donde se respete y valore a cada niño y niña, donde se escuche a la niñez y se aprenda de ellos, donde todos los niños y las niñas tengan esperanza y oportunidades". Este esfuerzo se realiza a través de su misión de "Inspirar avances en la forma en que el mundo trata a los niños y lograr un cambio inmediato y para siempre en sus vidas".

Cree como organización que el respeto a los derechos humanos empieza por la infancia. Por eso, lucha para que ser menor de edad no signifique ser menor en derechos, tanto dentro como fuera de nuestras fronteras. SC moviliza a la comunidad, alentando la participación activa de niños, niñas, adolescentes, familias y autoridades, asegura responsabilidad fiscal y trabaja con un enfoque de género e interculturalidad que es considerado el "sello" de su labor. Desarrolla sus programas y proyectos en cinco áreas principales: educación, salud, protección, medios de vida y emergencias.

SC desarrolla importantes acciones a favor de Bolivia hace más de 27 años, mejorando la vida de los niños, niñas y adolescentes más vulnerables tanto en las zonas urbanas y rurales del país.

Para implementar sus acciones en Bolivia, SC ha suscrito con el Gobierno del Estado Plurinacional de Bolivia el respectivo Acuerdo Marco de Cooperación Básica¹, documento que lo habilita para operar en el territorio nacional. Para este fin, SC ha establecido oficinas regionales en Oruro y Cochabamba, siendo La Paz la sede de la oficina nacional.

El marco estratégico de intervención de SC en Bolivia, considera actuar en el Departamento de Oruro, ya que es uno de los más pobres de Bolivia con una pobreza extrema del 32.8% (2008)². Las actividades de SC se desarrollan principalmente en los municipios de Oruro y Caracollo del Departamento de Oruro a través de seis programas de patrocinio³: ECCD, BE, SHN, AD, TPT y Gestión de Riesgos.

Considerando el avance de dichas intervenciones, SC ha visto por conveniente sistematizar aquellas experiencias exitosas generadas por cada uno de los distintos programas antes mencionados.

1 Acuerdo Marco de Cooperación Básica del 18 de mayo de 1986

2 Unidad de Análisis de Políticas Económicas UDAPE

3 Mecanismo de financiamiento cuya fuente son "padrinos" que auspician económicamente un niño o niña por un periodo de tiempo determinado

En este sentido, la presente sistematización se centra en el programa “Gestión de Riesgo” (GdR) el cual integra estrategias de ayuda humanitaria, fortalecimiento municipal y gobernación, Unidades Educativas en GdR e incidencia en políticas públicas vinculadas a la GdR.

Aunque las primeras acciones en GdR datan de 2006, es debido al fenómeno sísmico ocurrido en Oruro el 2012, que se profundiza la implementación del proyecto “Escuelas Seguras”, enfoque que busca consolidar unas capacidades y una cultura de prevención en las UE mediante el diseño e implementación de los de Planes de Seguridad Escolar (PSE).

II. IDENTIFICACIÓN DE LA EXPERIENCIA SISTEMATIZADA

Para identificar la experiencia del programa GdR a ser sistematizada, se aplicó la metodología que plantea FIDAMERICA y PREVAL⁴, la cual parte de la identificación de actores que han intervenido de una u otra forma en la experiencia de la cual se desea extraer lecciones

Es en este sentido, se estableció un equipo de trabajo conformado por personal de la Oficina Regional de SC en Oruro que forma parte del Programa GdR.

Este equipo, con el acompañamiento del consultor, analizó y propuso la siguiente experiencia, cuyo tema fue considerado como el que tiene mayor potencial para la extracción de aprendizajes y lecciones capaces de ser implementadas en mejoras para las estrategias de intervención del mismo programa y en conocimientos utilizables por otras iniciativas similares.

EXPERIENCIA A SISTEMATIZAR Escuelas Seguras

Esta experiencia es importante porque involucra a los actores más relevantes de las UE, que son los estudiantes y profesores en general. Aunque el programa de GdR se inicia con acciones enfocadas a la ayuda humanitaria, es recién en el 2010 que se empieza a trabajar con las UE donde existen niños y niñas patrocinadas, introduciendo la temática de emergencias, pero es recién en el nuevo Marco de Resultados⁵ de GdR para el año 2011 que se enfatiza la temática de seguridad escolar en casos de emergencia en la UE y en el 2012 el producto principal que son los Planes de Seguridad Escolar (PSE).

Una vez definida la experiencia, construimos una “línea de tiempo”⁶ que recoge e identifica en el tiempo los principales hechos/hitos que marcaron la implementación de la experiencia propuesta.

Posteriormente, se identificaron los actores vinculados a la experiencia a sistematizar, para lo cual se precisaron aquellos informantes claves con alta confiabilidad y demostrada voluntad de colaboración.

Para enfocar las entrevistas y el diseño de las preguntas, se definieron los siguientes dos tipos de actores:

4 Sistematización de experiencias locales de Desarrollo Rural, FIDAMERICA y PREVAL, Mayo 2007.

5 Mecanismo de SC para definir resultados intermedios, estrategias e indicadores de gestión para cada año que permite el seguimiento y evaluación posterior.

6 Matriz de Ordenamiento y Reconstrucción de Hitos por Etapas de la Experiencia

DIRECTOS: actores que han tenido una participación directa en la experiencia, es decir que son: a) quienes han participado en la toma de decisiones de la experiencia; b) quienes han aportado los recursos materiales, humanos o financieros empleados durante la experiencia, y/o c) quienes han recibido los beneficios (o perjuicios) directos de la experiencia.

INDIRECTOS: actores que aunque no han participado en las acciones de manera directa, pero sus funciones y decisiones pueden ser influenciadas por los resultados de la experiencia

CUADRO DE ENTREVISTAS

	DIRECTO	INDIRECTO
ENTIDADES	1. Unidades Educativas (Directores, Profesores de Aula, Junta Escolar/Padres y Gobierno Escolar/Alumnos) 2. Oficina Regional de SC the Children 3. Oficina Nacional de SC the Children	1. Dirección Departamental de Educación (DDE) 2. Defensa Civil y la Unidad de Gestión de Riesgos
PERSONAS ENTREVISTADAS	28	4

Para complementar y reforzar la información proporcionada durante las entrevistas a los distintos actores, se realizaron visitas de campo con el fin de observar los resultados de manera directa en las UE.



Entrevista al Gobierno Escolar de una UE

III. LINEA DE TIEMPO

HITOS	2006 - 2007	2008 - 2009	2010	2011	2012
<p>CONTEXTO</p> <ul style="list-style-type: none"> - Emergen en Huanuni un enfrentamiento social que genera el costo de vidas humanas - El fenómeno de la Niña genera inundaciones en la zona oriental de Bolivia - Se reactiva el COE de Oruro 	<p>Situación inicial</p> <ul style="list-style-type: none"> - Vacío institucional de la unidad de GdR durante 6 meses del 2008 - Mediante la Mesa Sectorial de Emergencias se coordina con otras ONG - Se reactiva la Unidad de GdR compartiendo funciones con el área de Educación Temprana 	<p>Proceso de intervención</p> <ul style="list-style-type: none"> - Se consolida la unidad de GdR de manera exclusiva - Rotación de personal en la Unidad de GdR - La Cooperación Italiana interviene en acciones de ayuda humanitaria en Oruro 	<p>Situación actual</p> <ul style="list-style-type: none"> - Sismo en Oruro - Ministerio de Educación trabaja en la elaboración de Planes de Emergencia y en una currícula de formación de documentos que incluya la GdR en UE - Aymaras sin Fronteras realiza acciones en Oruro en temas de ayuda humanitaria 	<ul style="list-style-type: none"> - Se integra la Unidad de GdR al programa de Educación - El nuevo Marco de Resultados enfatiza la seguridad escolar en casos de emergencia en la UE - Capacitación en GdR en las UE (padres, alumnos, docentes y administrativos) - Ejercicios de simulacro de emergencias en UE - Equipamiento y señalización en las UE - Se inicia el programa de infraestructura de "Escuelas Seguras" 	<ul style="list-style-type: none"> - La Unidad de GdR se consolida de manera independiente de Educación - Talleres para el diseño de los Planes Escolares de Seguridad (PES) - Talleres de validación y simulacros aplicando los PES

IV. EJE DE LA SISTEMATIZACIÓN

EJE DE SISTEMATIZACIÓN

¿Cómo los Planes de Seguridad mejoran la seguridad de los niños y jóvenes en situaciones de emergencia que sucedan en las unidades educativas?

Se entiende por “Planes de Seguridad” un procedimiento ordenado y sistemático que identifica equipos responsables de cumplir funciones específicas en casos que se presente una emergencia en la UE.

V. SITUACIÓN INICIAL Y SU CONTEXTO

5.1. Contexto antes de la intervención de Save the Children

Unidades Educativas

“Nadie se preocupaba en temas de emergencia... hasta que ocurrió el sismo”
Padres de Familia

Antes de la intervención de SC, la Gestión de Riesgo en las UE era improvisada, no existían reflexiones estratégicas sobre los potenciales riesgos que enfrentaba la Unidad Educativa (UE). El mayor riesgo que de manera recurrente enfrentan la mayoría de las UE es la inundación, sobre el cual solo se generaban soluciones momentáneas.

Existen riesgos potenciales que pueden generar emergencias en las UE, entre los que se encuentran inundaciones, deslizamientos, incendios o explosiones (en los ambientes de la cocina o Laboratorio de Computación) y hasta amotinamientos de presos que ocasionan gasificaciones próximas a una UE.

Antes del sismo⁷ ocurrido en Oruro el 14 de mayo de 2012⁸, SC impartió talleres sobre emergencias a directores y personal administrativo de las UE. Es a partir de dicho suceso natural que al interior de la comunidad educativa (directores, profesores y padres) que se genera una reflexión mas profunda sobre el procedimiento que se debe seguir cuando acontece este tipo de desastre natural acontece.

⁷ Un sismo, seísmo o terremoto es la liberación súbita de la energía producida por la Tierra en forma de ondas elásticas, las mismas que agitan la superficie produciendo daños en ella o en las construcciones realizadas por el hombre.

⁸ Sismo con un magnitud de 4° en la escala de Richter

Sector público – marco normativo y acciones específicas en UE

No existe una norma específica en el marco de Defensa Civil que se refiera a la seguridad en las UE. Se actúa en el marco de la Ley 2335⁹ que determina el ámbito de actuación en asistencia humanitaria en casos de desastres, exclusivamente.

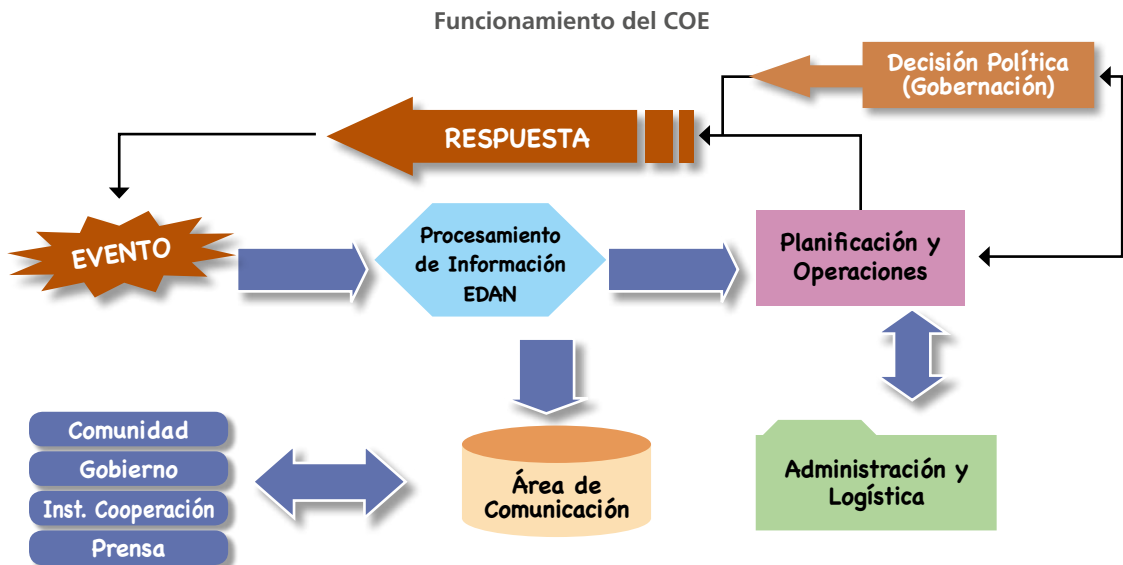
La prioridad de trabajo del Centro de Operaciones de Emergencia (COE), especialmente de sus principales actores como Defensa Civil y la Unidad de Gestión de Riesgo de la Gobernación (UGR), son las intervenciones a nivel departamental y en especial en el área rural, ya que es la zona más vulnerable a emergencias naturales y antrópicas.

Centro de Operaciones de Emergencia (COE)

El COE es la organización operativa que trabaja “durante” la emergencia y ayuda a brindar respuesta organizada y oportuna en situaciones de emergencias y/o desastres.

El aliado público más relevante de SC son las UGR Departamental, cuyas funciones principales se centran en definir roles y funciones de la Gobernación y municipios en base a escenarios de desastres o emergencias más probables, así como establecer inventarios de recursos disponibles y requerimientos materiales que permitan mitigar los efectos de dichos sucesos.

A nivel municipal, es el Reten de Emergencias del GAMO que le compete mantener una coordinación con el COE y actuar en situaciones de emergencias.



A nivel nacional, la coordinación se efectúa con el Viceministerio de Defensa Civil, siendo Oruro uno de los departamentos con mayor apoyo de dicha entidad.

⁹ Ley de Reducción de Riesgos y Atención de Desastres del año 2002 y su respectivo Reglamento (Decreto Supremo N° 26739)

Para fortalecer la coordinación de actores en el Departamento de Oruro, el COE tiene establecidas comisiones integradas por ONGs, policía/bomberos, fuerzas armadas, municipios, gobernación, Grupo SAR - Bolivia, entre otros. Una de ellas esta a cargo de diseñar un Plan de Contingencia para el situaciones de Sismo, el cual está en proceso de validación para su posterior difusión.

Sobre el tema específico en las UE, la competencia en infraestructura le corresponde al GAMO. Desde la Gobernación son instructivos y/o directrices generales que puede emitir dicha entidad sobre la seguridad escolar en el ámbito departamental.

A nivel del sector educativo, no existe una norma que precise el trabajo de emergencias en las UE. Sin embargo, la DDE esta diseñando en coordinación con las 21 direcciones distritales un Plan de Emergencias a nivel departamental, el cual tendrá como elemento principal la prevención y seguridad en las UE.

Save the Children

“SC trabaja con un enfoque de derechos, por lo que los niños deben ser protegidos de todo tipo de riesgo”
Felix Saire – Gerente de SC Oruro

La protección de los niños es un mandato institucional de SC, ya que es un grupo vulnerable a diferentes amenazas: “La intervención de SC esta encaminada a la protección de los derechos de los niños y niñas en contextos de emergencias producidos por conflicto armado o por desastres naturales”.

En base a la metodología “Desarrollo Integral con la niñez-DIN” se implementó el programa Escuelas Amigables que se implementa sobre el enfoque de los derechos de los niños, donde un elemento es la seguridad en las escuelas bajo el lema “prevenir antes que el desastre pueda venir”.

PREVENIR ANTES QUE EL
DESASTRE PUEDA VENIR





Adicionalmente, algún personal de la Oficina Regional de SC en Oruro¹⁰ participó en los Cursos de Seguridad Escolar (CUSE)¹¹, en el cual se obtuvieron conocimientos teóricos y prácticos.

A nivel nacional, SC es parte de la Mesa Nacional Sectorial de Educación y (en) Gestión de Riesgos¹², espacio en el cual se incide en políticas públicas que se tratan la seguridad en las escuelas.

La consolidación de un nuevo equipo de GdR en SC Oruro, proporcionó las condiciones técnicas y operativas requeridas para consolidar el programa de Escuelas Seguras.

En resumen, se tuvieron bases estratégicas, metodológicas, de conocimientos, operativas y de incidencia que indujeron a la necesidad de intervenir de manera más específica en seguridad escolar.

Adicionalmente y como factor externo, el sismo ocurrido en Oruro generó en las UE una alta demanda en formación relacionada a temas de emergencia, ya que los distintos involucrados reconocieron desconocer los procedimientos específicos para responder a situaciones de emergencia que puedan ocurrir en el contexto escolar. Aunque en años anteriores, se dictaron talleres sobre gestión de riesgos a niños líderes, profesores y directores, estos no tuvieron la incidencia que se esperaba, por lo que un nuevo programa de capacitación debería tener un enfoque estratégico, formal y organizado.

A nivel institucional de SC, el trabajo sobre emergencias en las escuelas es una temática plasmada en sus propias políticas, pero su aplicación real es relativamente nueva. SC Bolivia no conoce de otras experiencias similares que haya implementado esta organización a nivel internacional.

¹⁰ Solo se conoce que fue el anterior Gerente de la Oficina Regional el único que asistió a dicho curso y que aún permanece en la institución.

¹¹ El propósito fundamental del CUSE es capacitar a educadores(as) y a técnicos(as) en emergencias con experiencia en docencia, para que participen, de manera efectiva, en la organización, desarrollo y evaluación de planes de seguridad en centros educativos. El CUSE es material de la Oficina de Asistencia para Desastres de USAID.

¹² Es parte de un mecanismo de coordinación temática (mesas) que tiene el Ministerio de Educación

La experiencia en Bolivia se consolida a nivel de los equipos de Oruro y Cochabamba, que llevan adelante programas con el enfoque de Escuelas Seguras (ES), tanto en el marco de un proyecto específico (DIPECO¹³), que dio respuesta humanitaria en inundaciones en Beni y Cochabamba, como con recursos propios de patrocinio. Estas operaciones posicionan a SC Bolivia como uno de los principales pivotes en esta temática a nivel de la estructura mundial de SC.

4.2 Involucramiento en las acciones de Save the Children para el diseño de los Planes de Seguridad Escolar (PSE)

Unidades Educativas

"SC tomó la iniciativa antes de las entidades llamadas por ley"
Directoras de UE

Antes del programa de ES, los directores recibieron cursos sobre seguridad y emergencias, pero éstos no le dieron la atención necesaria. Fue el sismo de principios del 2012, cuando la GdR se posiciona con mayor fuerza al interior de las UE. Inmediatamente después del sismo, algunos directores y profesores se interiorizaron de esta temática mediante el internet e información secundaria.

Asimismo, SC inicia talleres de capacitación en temas de emergencias para directores, profesores de aula, administrativos, Junta Escolar¹⁴ y Gobierno Escolar¹⁵.

PROGRAMA GESTION DE RIESGOS



CALIDAD

Utilizar el conocimiento, la innovación y la educación para crear una cultura de seguridad y resiliencia a todo nivel.

¹³ Proyecto "Preparación para responder a las inundaciones en la cuenca del Río Mamoré", financiado con recursos de la Comisión Europea/ECHO

¹⁴ Representantes de los padres de familia

¹⁵ Representantes de los alumnos



De manera interna, cada UE delegó el seguimiento de las acciones de emergencias a diferentes comisiones que ya operaban (en la mayoría de los casos se delegó a las comisiones de: Medio Ambiente o Infraestructura o Pedagogía o Tecnología).

Para concretar en el corto plazo un Plan de Seguridad Escolar (PSE), SC organiza talleres en los cuales distribuyeron una guía que establece los principales pasos a seguir para el diseño de dicho plan.

Las UE estuvieron sujetas a la experiencia de acuerdo al siguiente orden de actividades: señalización, un taller sobre gestión en situaciones de sismo y otro para la elaboración de los PSE equipamiento (extinguidores, alarmas y ventiladores), capacitación en Primeros Auxilios (regente, secretarías, directores y profesores de educación física) y sobre el uso de los extintores. Las capacitaciones estuvieron impartidas por personal de SC, Grupo SAR16 y Cruz Roja Boliviana.

Bajo la coordinación de los directores y la participación de profesores, personal administrativos y Gobierno Escolar, se han diseñado hasta la fecha 8 PSE que están en revisión en la unidad de GdR de SC Oruro. La validación de dichos planes se la efectúa durante los respectivos simulacros, los cuales se están realizando en el marco de una programación prevista entre SC y las UE.

Sector público – participación en los PSE

Las principales entidades públicas vinculadas a la GdR en las UE no participaron en el diseño de ninguno de los existentes PSE, aunque están informados de estas acciones (Defensa Civil, UGR y Dirección Departamental de Educación).

La falta de un acompañamiento más directo se debe a las limitaciones humanas y logísticas, debilidad institucional que sumada con la escasa formación sobre GdR en escuelas, no les permite tener una cobertura real sobre todas las UE en el departamento.

Sin embargo, el Ministerio de Educación (ME) ha iniciado un proceso de capacitación en Planes de Contingencia y Gestión de Riesgo, lo que permitirá en el futuro estar en mejores condiciones técnicas de retroalimentar el proceso de SC.

Save the Children

“Aunque se hicieron los esfuerzos, los cambios de personal en la UGR y DC limitó la participación de estos en el proceso”

Augusto Costas, Ex Gerente de SC Oruro



El nivel de involucramiento de la estructura de SC se en dos sentidos, la Oficina Nacional de SC proporcionó asesoramiento y promovió el diseño de los PSE y la Oficina Regional de SC Oruro se constituyó en promotor local e implementador de las distintas actividades que consoliden los PSE. Un elemento que incidió positivamente en este último punto, fue la contratación de personal con experiencia específica en GdR, ya que anteriormente se improvisaba con personal con otras competencias.

Aunque se realizaron las gestiones para que Defensa Civil y la UGR participen de manera más activa en el diseño de los PSE, cambios de personal en SC Oruro interfirieron en dicho objetivo, especialmente en la unidad de GdR.

Los directores son los líderes de los procesos al interior de las UE para el diseño de los PSE, ya que son la cabeza del Comité de Seguridad Escolar (CSE), mecanismo de coordinación de las UE para el diseño e implementación de los respectivos PSE.

En la instancia en que se encuentra el proceso de los PSE, aún se requiere mayor involucramiento de los demás actores (profesores, padres, administrativos y alumnos), ya que todos ellos de cierta forma deben ser parte de los distintas brigadas que identifique el PSE.

VI. PROCESO DE INTERVENCIÓN Y SU CONTEXTO

6.1. Requisitos previos

Para actuar en una UE, se requiere que ésta sea parte del Programa de Patrocinio de SC. Posteriormente, que se identifique una demanda real por parte de la UE. Demostrando la disponibilidad de tiempo y dedicación para participar en las distintas acciones que se generen para este fin y especialmente, el liderazgo de la dirección para diseñar su respectivo PSE.

Aunque no es un requisito inicial, posteriormente será necesario la validación de los PSE por parte de las distintas entidades publicas relacionadas con la experiencia (DDE, Defensa Civil y/o UGR)

6.2. Acciones relevantes

Unidades Educativas

La replica y socialización de la capacitación recibida por parte de los directores y profesores de aula, la cual se efectúa en favor de los alumnos y a los padres, se efectúa especialmente a través de la Escuela de Líderes y la Escuela de Padres, iniciativas que forman parte del Programa de Educación que también son aprovechadas por el Programa de GdR para el proceso de concientización en temas de emergencias

La capacitación que recibieron sobre la gestión de riesgo en casos de sismo, conocimientos adquiridos que serán luego validados en los simulacros previstos.

La participación de SC contribuyó a posicionar la gestión de riesgos como un tema de atención especial al interior de la UE

Sector público – seguimiento

“Fortalecer desde el inicio el involucramiento y participación de las instancias públicas en las acciones de SC”

Augusto Costas, Ex Gerente de SC Oruro

El seguimiento de las actividades de SC, se centran en las reuniones convocadas por SC para comunicar sus acciones, canal mediante el cual DC y/o UGR están enterados del diseño de los PSE. Estas entidades tienen la voluntad de acompañar los distintos simulacros que organiza SC y las UE.

En el ámbito educativo, compete al director de cada UE informar mensualmente a la Dirección Distrital de Educación y esta a su vez a la DDE, sobre las acciones de las distintas ONG en el sector educativo. Mediante las visitas que realizan a las UE, también se enteran de los aportes de SC en todas las acciones

6.3. Roles de los actores

Unidades Educativas

“El rol de los padres será el de verificar que el PSE se implemente y se actualice”

Padres de Familia

De acuerdo a los roles de las distintas comisiones ya existentes en las UE (salud, medio ambiente, infraestructura, pedagogía, social y económica, entre otras), se conforma el denominado Comité de Seguridad Escolar (CSE)¹⁷, espacio responsable de diseñar e implementar el PSE.

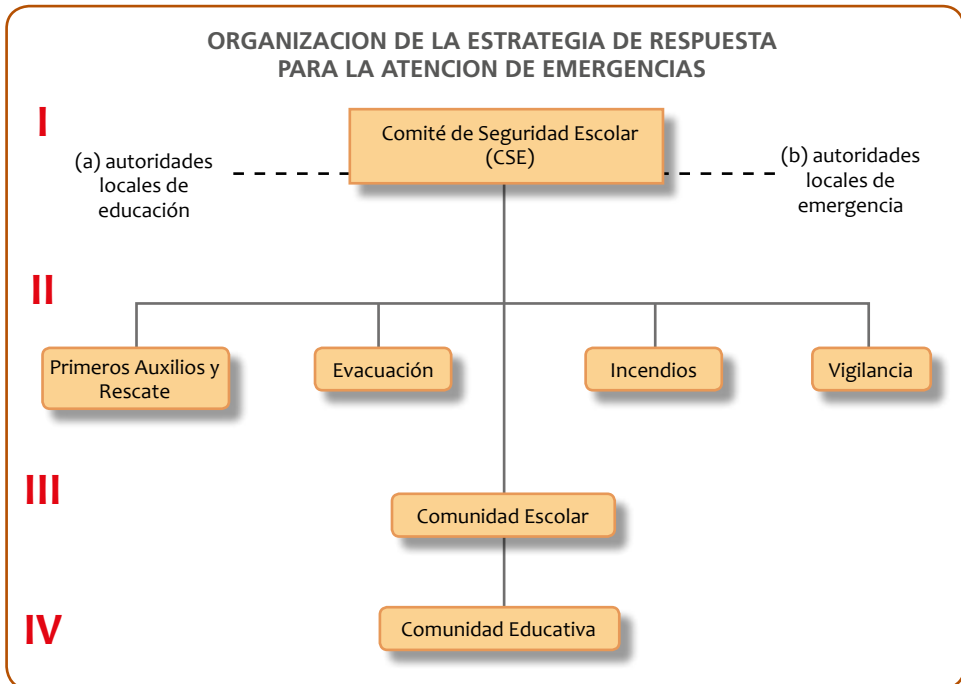
Los roles de los distintos, integrantes y la función que debe cumplir cada colectivo en caso de un sismo, está definido en los respectivos PSE de cada UE. El rol de los Directores se evidencia mejor en el marco del CSE, aunque en algunos casos también participan en la Brigada de Vigilancia.

Se recomienda que la dirección de las UE convoquen a la Junta Escolar para que revisen y opinen sobre los PSE, pero en algunos casos, no todos los integrantes de dichas juntas conocen el proceso de diseño de dichos PSE.

¹⁷ El CSE esta conformado solo por el Director y los delegados de los Profesores de Aula.

En la mayoría de los PSE no se le asigna un rol en los padres, solo en algún caso forman parte de una comisión/brigada de comunicación y relacionamiento con actores externos (prensa, autoridades, etc).

Aunque los padres no formen parte de una brigada específica, su rol debería centrarse en monitorear e incentivar a que el PSE se implemente y se actualice periódicamente.



Fuente: CUSE

Sector Público – difusión sectorial

“Revisar la metodología de SC para que se adecue en un 100% al enfoque que manda la nueva ley de Educación en estos temas”

Dirección Departamental de Educación

La temática específica de Escuelas Seguras es un ámbito novedoso y poco analizado al interior de DC, UGR y Ministerio de Educación. Sin embargo y debido a la variedad de ONG’s que trabajan en el Departamento de Oruro en distintas actividades relacionadas a la gestión de riesgos, se tiene planeado concretar un convenio con todas ellas, a fin de concretar una visión general que aglutine a todos los actores en esta temática.

Sobre la experiencia de los PSE apoyados por SC, se buscará concretar un convenio específico con SC para rescatar y sistematizar esta iniciativa a fin de poderla replicar en todo el departamento.

UNIDAD DE GESTION DE RIESGO

ES LA UNIDAD FUNCIONAL, RESPONSABLE DE DIRECCION Y COORDINACION TECNICA EN REDUCCION DE RIESGOS Y ATENCION DE DESASTRES Y/O EMERGENCIAS, DESARROLLA Y EJECUTA ACTIVIDADES DE DEFENSA CIVIL EN SU JURISDICCION, ORIENTANDO SUS ACCIONES A PROTEGER LA INTEGRIDAD FISICA DE LA POBLACION, SU PATRIMONIO Y MEDIO AMBIENTE ANTE LOS EFECTOS DE LOS EVENTOS ADVERSOS, ES UN ORGANISMO INTEGRADOR DE LA FUNCION DE DEFENSA CIVIL, ORGANIZANDO SUS COMISIONES INTERNAS.

Desde el punto de vista educativo, la DDE considera que se debe revisar la metodología de SC para adecuarla al marco educativo nacional vigente antes de proceder con la difusión entre todos los 21 distritos educativos de Oruro.

6.4. Lo innovador de la experiencia

Sobre la Gestión de Riesgo en las UE, fue SC quien tomó la iniciativa ya que las autoridades llamadas por ley no lo hicieron en su momento. Sin embargo, actualmente SC ha incidido en que dichas instancias públicas empiecen a asumir la temática como parte integral de sus acciones en el departamento.

El aporte de SC más valorado son los talleres de formación, tanto aquellos que tocaron temas de emergencias como los que prepararon a las UE para el diseño de sus PSE¹⁸. Estas capacitaciones fueron dictadas por personal técnico de SC y/o Grupo Voluntario de Salvamento SAR Bolivia, filial Oruro.

Paralelamente, la dotación de señalización, material y equipo de emergencias, son también los principales aportes físicos efectuados por SC.



18 Incluye la metodología y etapas para diseñar los PSE, basados en el CUSE.



Señalización en la UE

Aunque se ha dotado de materiales y equipo necesario para situaciones de emergencia, el uso adecuado de los mismos (Ej, extinguidores y sirenas) no esta aun probado. En el caso de los extinguidores, el 2011 solo la cocinera , secretaria y profesores de computación recibieron un curso de cómo usar este equipo, conocimiento que no ha sido compartido y menos probado.

Todos estos elementos, crean las condiciones para que las UE enfrenten de mejor manera la posibilidad que la GdR forme parte de la curricula educativa formal, ya que las UE donde trabaja SC están en mejores condiciones que otras en Oruro.

6.5. Factores que limitan la implementación

“Mas se prioriza lo rural que lo urbano, aquello que esta relacionado con las pérdidas agrícolas”

Miembros del COE (UGR y DC)

A continuación se detallan aquellas situaciones que incidieron en demoras o ajustes durante la implementación de la experiencia de Escuelas Seguras:



- La temática específica de Escuelas Seguras no se encuentra como una prioridad en las agendas institucionales de Defensa Civil, UGR y GAMO, aunque si tienen conocimiento sobre este tema, aún no se lo han apropiado plenamente.
- Actividades curriculares de las UE que limitaron cumplir un cronograma de talleres y simulacros previstos por la GdR (extensión de vacaciones, juegos plurinacionales, entre otros).
- Demoras en las autorizaciones de la DDE para que las UE le dediquen tiempo en horas escolares para las actividades de capacitación y practica.
- Rotación de personal en actores indirectos (DDE, UGR) y al interior de SC Oruro, especialmente en la unidad de GdR y la Gerencia.
- Las responsabilidades sobre la GdR se diluía con otras funciones que debía cumplir el personal a cargo de dicha área.
- Demora en la contratación de personal para la unidad de GdR
- Personal limitado para poder atender de manera permanente a las 17 UE donde trabaja SC.

6.6 Recursos para la implementación

A continuación se detallan los recursos tangibles e intangibles aportados por los distintos actores involucrados:

ACTOR	RECURSOS ASIGNADOS
SC	Asesoramiento desde la oficina nacional, asistencia técnica en las UE por personal especializado de la unidad de GdR, materiales metodológicos para la capacitación y diseño del PSE y dotación de materiales y equipos de soporte (señalización, extinguidores, alarmas y ventiladores)
Unidad Educativa	Dedicación y tiempo de toda la comunidad que conforma la UE (directores, profesores, alumnos y administrativos)
Dirección	Capacidad de liderazgo, gestión y coordinación con actores internos y externos a las UE para apoyos de otras entidades. Es clave el grado de articulación con la Junta Escolar para una mayor incidencia frente a las autoridades.
Defensa Civil, UGR y DDE	Observadores externos que están informados de las acciones que SC está implementando, a fin de utilizar sus metodologías para una incidencia a nivel general en todas las UE de Oruro

SESIÓN 1.- Capacitación a docentes en “Qué hacer en caso de diferentes emergencias”.

Objetivos Claves	Generar consciencia de los peligros que rodean a la escuela y saber las medidas a tomar
Participantes	Maestros y juntas escolares
Contenido temático	Qué hacer en casos de incendios Qué hacer en casos de sismos o/y terremotos Que hacer en casos de inundaciones
Metodología	Talleres de capacitación con metodologías interactivas
Materiales e insumos	Manual de planes escolares de emergencias Manual de planes familiares de emergencias
Productos	Maestros que saben elaborar los procedimientos de acción en casos de emergencias
Tiempo	3 hrs.

SESION 2.- Diseño de planes de seguridad escolar

Objetivos Claves	Que las UE cuenten con personal capacitado en la elaboración de planes escolares de emergencia
Participantes	Maestros y personal administrativo en las UE
Contenido temático	Evaluación de riesgos en la escuela Capacidades de respuesta a emergencias que tiene la escuela Diseños de los planes de emergencias Evaluación de daños emergencias
Metodología	Taller de capacitación práctica
Materiales e insumos	Manual del CUSE (Curso de seguridad escolar) Ley Abelino Siñani y Elizardo Pérez
Productos	Plan de seguridad escolar elaborado
Tiempo	6 hrs

SESIÓN 3.- Socialización del plan de seguridad escolar y conformación del Comité de emergencia escolar y brigadas escolares

Objetivos Claves	Todo el personal de la unidad educativa conozcan el plan de seguridad escolar y se organice el Comité de emergencia escolar y las brigadas de emergencia escolar
Participantes	Maestros, personal administrativo y estudiantes
Contenido temático	Organización de las brigadas Responsabilidades del Comité de emergencia escolar Organización del simulacro para la validación del plan de seguridad escolar
Metodología	Taller Planificación concertada del simulacro de emergencia en la escuela
Materiales e insumos	Manual del CUSE
Productos	Conformar el Comité de emergencias Conformadas las brigadas de emergencia escolar Libreto para el simulacro de emergencia en la escuela
Tiempo	3 hrs.

SESIÓN 4.- Simulacro de emergencia escolar

Objetivos Claves	Validación práctica del plan de seguridad escolar
Participantes	Brigada Escolar de Emergencia. Comunidad educativa (Distrital de educación, Directores de UE, Maestros, Junta Escolar, Autoridades comunales o vecinales). Medios de comunicación; personal de salud, OE departamental; UGR, Dirección departamental de educación ; SAR Bolivia
Contenido temático	Que hacer en caso de incendio Atención inicial de un herido Activación de la alarma de emergencia Activación de procedimiento en casos de emergencias (brigadas)

Metodología	Simulacro práctico de aplicación del plan de seguridad escolar
Materiales e insumos	Equipo utilizados por las brigadas de emergencias: Equipo de primeros auxilios y control de incendios, utilizados por instructores. (vendajes, guantes, alcohol, camilla, extinguidor, otros)
Productos	Comunidad educativa capacitada en respuesta a emergencia y evacuación
Tiempo	1 hora

VII. RESULTADOS DE LA EXPERIENCIA

7.1. Fortalezas

Unidades Educativas

“Todos comprometidos de manera teórica, falta mayor practica en general”

Directoras de UE

Las UE están capacitadas de manera teórica en como enfrentar situaciones de emergencia ocasionadas por un sismo. Lo que aun falta es mayor conocimiento para enfrentar otros riesgos actuales y mas permanentes o recurrentes que un sismo.

Cocimiento del objetivo de cada señalización y su mejor distribución al interior de la UE, ya que en algunas UE existía dicha señalización pero no se la comprendía. Se requiere realizar un “tour” al interior de cada UE para que se reconozca mejor la finalidad y utilidad de todas los letreros existentes.

Sobre el uso de los extintores, solo personal adulto esta capacitado para usarlo, aunque no han existido practicas reales que evidencien dichas capacidades. De igual manera se tienen instaladas las sirenas, pero se carece aún de practica de cómo operarla y repararla en caso de avería.





Se cuenta con botiquines de primeros auxilios, pero se carece de camillas que complementarían las acciones de evacuación en casos de emergencias.

Se desea realizar los simulacros planificados a fin de probar las verdaderas capacidades y debilidades frente a un hecho probable de emergencia. Posteriormente se deben efectuar simulacros de manera más periódica y no planificados (simulacros sorpresa).

A la fecha se ha consolidado el compromiso e involucramiento de todos los actores que conforman las UE en las dinámicas organizadas por SC, lo que se requiere es la práctica que valide los conocimientos adquiridos.

Sector Público – Incidencia

“Se requiere un trabajo mas coordinando... no se desmerece el trabajo de SC, pero es necesario llegar a tener una cobertura que se limite a las UE donde trabaja SC”

Dirección Departamental de Educación

Aunque la prioridad institucional del sector público se centra en el área rural, desde el sismo del 2012 es necesario ampliar la visión de trabajo hacia el área urbana e integrar otros sectores como salud y educación. Es bajo el paraguas de este último, donde se desprenden los PSE, componente que será considerado en el mencionado Plan de Contingencia a ser diseñado por la DDE hasta fines del 2012.

Para este fin y consolidar una verdadera cultura de prevención, se considera esencial el establecimiento de las UGR Municipales, quienes deben tener la competencia de capacitar y sensibilizar a las UE sobre los potenciales riesgos que aquejan a las UE.

Aunque no son previsibles los desastres naturales que puedan afectar a las UE, el ME a través de su Unidad de Políticas Interculturales, Intraculturales y Plurilingüística (UPIIP), instancia que tiene la competencia de generar e impulsar los procesos de formación en las UE en temas de emergencias, acciones que deben estar coordinadas con DC y la UGR.



Save the Children

“El trabajar con UE ha fortalecido la interacción del equipo de GdR con los actores que componen la comunidad educativa”

Franz Rodríguez y Eynar Valverde, Equipo de GdR en SC Oruro

Consolidada la visión de integrar desde un inicio, el componente de emergencias en toda intervención de educación que implemente SC en Bolivia, lo que ha mejorado la coordinación al interior de SC Oruro con la unidad de GdR, la cual cuenta con personal técnico especializado.

Todo el equipo técnico de SC se encuentra en formación sobre la experiencia de Escuelas Seguras, ya que en gestión de riesgos para atención de emergencias existen consolidadas las capacidades suficientes.

La experiencia ha generado espacios de dialogo e incidencia con entidades estatales relacionadas con la gestión de riesgos.

El equipo de GdR de Oruro ha diseñado un modelo de PSE cuya replica es posible en otras UE de la región o del país.

El trabajo sobre la GdR con las UE, ha mejorado el relacionamiento y ha consolidado una confianza hacia el equipo de la unidad de GdR.



PLAN DE SEGURIDAD ESCOLAR

Según el programa presentado en los talleres de prevención de emergencias dictado a los profesores en fechas pasadas, les hacemos llegar el diseño del PLAN DE SEGURIDAD ESCOLAR, cuyos puntos son necesarios llenarlos de la siguiente forma:

- Llamar a reunión interna a todos los profesores para organizar el COMITÉ DE SEGURIDAD ESCOLAR.
- Llenar en consenso con los profesores cada punto abajo descrito de la forma mas clara y completa posible para tener una imagen de la realidad del Unidad Educativa en cuanto a sus fortalezas y debilidades para enfrentar una emergencia o desastre.
- Una vez llenando el presente documento, favor de enviar una copia al área de Gestión de Riesgos de SC THE CHILDREN – Oruro, en formato digital y escrita, para su revisión, complementación. **(Una vez revisado se les hará llegar el documento final para que la Unidad Educativa le de una ultima revisada y se pueda organizar el simulacro a nivel de toda la Unidad Educativa.)**
- Es necesario que en cada reunión que tenga la unidad educativa y su Comité de Seguridad Escolar lleven la planilla adjunta a este documento, como respaldo al trabajo que realizaron todos los profesores.
- Recordarles que una vez concluido este proceso de elaboración del PLAN DE SEGURIDAD ESCOLAR, a todos los profesores participantes se les hará entrega de un CERTIFICADO de participación en la elaboración del Plan y realización de Simulacro con una carga horaria aproximada de 10 horas, como reconocimiento por el tiempo empleado a favor de la Unidad Educativa.

7.2. Retos para la sostenibilidad

Las capacidades adquiridas por parte de directores, profesores de aula, administrativos y gobierno escolar fue gracias a las capacitaciones y gestiones de SC. Se consideran que son los directores y profesores los que están en mejores condiciones teóricas que los padres y alumnos. En general todos están informados sobre las características de cómo actuar en casos de sismo, pero no todos están preparados o capacitados en la practica para aplicar sus conocimientos, por eso es necesario procesos continuos de simulacros que validen los conocimientos adquiridos.

Es necesario ampliar el alcance de los PSE, ya que solo 8 de 16 UE cuentan con PSE y cuatro han realizado un simulacro con apoyo de Sc y el grupo SAR.

Las UE que cuentan con un PSE, consideran necesario realizar los simulacros de manera que se detecten nuevos riesgos o debilidades no previstas en el PSE. Aun queda pendiente procesos de socialización y mejora de los respectivos PSE.

Seguir manteniendo el compromiso y voluntad de los actores, ya que a excepción de los alumnos, los demás actores son capacitados en horarios alternos al escolar.

Las capacitaciones provienen exclusivamente del equipo de GdR de SC Oruro y/o del SAR Bolivia, por lo que hay que analizar otras opciones que doten de mayor sostenibilidad a los procesos de capacitación.

Existen aun varias acciones que hay que mejorar y fortalecer, entre las que se encuentran: mayor capacitación, ya que los actores consideran que los temas han sido abordados de manera general y no extendidos a la mayoría de los colectivos que conforman la UE, especialmente a los padres y niños.

Se requiere de un equipamiento adicional, como son camillas. Además algunas refacciones físicas que son potencialmente peligrosas (muros y puertas en mal estado).

El rol de las distintas brigadas es mas conocida por los padres que componen la Junta Escolar que por la totalidad de ellos. Por este motivo, es necesario mejorar la visión y amplitud del PSE actual, de manera que este considere también otro tipo de riesgos distintos al del sismo, especialmente aquellos vinculados a la Seguridad Ciudadana (ej.: La conformación de pandillas).

7.3. Retroalimentación

*“No les preguntaron donde colocar las señales, solo las pusieron”
Niñas y Niños de las UE*

Al interior de SC, el mecanismo que se aplica son las evaluaciones realizadas a los indicadores previstos en el Marco de Resultados para los criterios de acceso, calidad, capacidad e incidencia. Se efectúa cada 3 meses una autoevaluación y cada semestre una evaluación de la Oficina Nacional.

El mecanismo que convoca a todos los actores con que trabaja SC es el Taller de Análisis Educativo (TAE), en cual se debaten todas las acciones realizadas por SC en el sector educativo. Pero el programa de Escuelas Seguras es aún novedoso por lo que todavía no ha sido tratado en este espacio.

Taller de Análisis Educativo (El TAE)

Es una estrategia de movilización comunitaria cíclica de planificación y evaluación en la que participan representantes de la comunidad educativa: Directores, Juntas Escolares, Gobiernos Escolares, docentes de aula. Esto ocurre en dos niveles una a nivel de escuela en la que se evalúa y planifica las actividades y de estas en el otro a nivel de representantes de todas las escuelas del programa, se consensuan evaluando y planificando las acciones de la presente gestión y de la siguiente.

De este se consolida un plan de trabajo, que luego es socializado en cada escuela con toda la comunidad educativa. Este Plan integra a todos los programas, el cual cada mes se revisa con directores en reuniones ordinarias y Juntas Escolares, inicialmente por separado y otro mes ambos actores juntos. Entonces este plan es permanentemente coordinado con la comunidad educativa.

VIII. HALLAZGOS CONCLUSIONES Y RECOMENDACIONES

8.1. Hallazgos

Unidades Educativas

“Las capacidades no están probadas, hay que identificar nuevos riesgos y debilidades en la respuesta a las emergencias”

Profesores de Aula

- Infraestructura que de alguna manera influye en la generación de riesgos, especialmente en época de lluvias. Esta situación ha llevado, en algunas UE, a que los padres realicen un trabajo comunal que mejore la infraestructura adyacente a la UE.
- Además de SC, todavía las UE no han logrado concretar el compromiso de otros aliados para apoyar decididamente en la seguridad escolar.
- Por iniciativa propia de las UE, se han convocado a otras entidades a que participen y compartan sus conocimientos (policía y la dirección de salud).
- El GAMO solo se involucra en procesos administrativos, cuando debe inventariar el equipo donado.
- Visitas y charlas sobre Seguridad Ciudadana que se están impartiendo por efectivos policiales en el marco del Programa de Seguridad Ciudadana ejecutado por la Gobernación. Sobre este tema, se recomienda que SC y la Gobernación/Policía Nacional compartan enfoques de trabajo que pueden enriquecer los PSE, a fin de que éste integre otros elementos de riesgo escolar (bandalismo, pandillas, drogadicción, fuga de reos, entre otros).





Sector Público

“La formación y capacitación en GdR tiene que tener un enfoque diferenciado por actor, identificar roles y responsabilidades. Para este fin es importante rescatar las experiencias de las ONG en esta temática”

Miembros del COE (UGR y DC)

- Contar con un Plan de Contingencia en emergencias que se implementado por los 21 distritos educativos del Departamento de Oruro.
- Acceso a materiales de capacitación de ONG que permitan diseñar e implementar el Plan de Contingencia propuesto.

Save the Children

“El éxito de las intervenciones de GdR no dependen tanto de la disponibilidad de recurso económicos, sino del equipo humano responsable”

Franz Rodríguez y Eynar Valverde, Equipo de GdR en SC Oruro

- Como la experiencia del diseño de los PSE se encuentra aun en fase de implementación inicial, no se tiene a la fecha resultados que no se hayan previsto.
- El nivel de respuesta en algunas UE ha sido mejor que otras, es decir no existe un desarrollo de capacidades homogéneo entre todas las UE.
- Las capacidades en las UE donde se tiene un PSE permitirán a estas responder a los nuevos enfoques curriculares en emergencias que se generen desde el Ministerio de Educación.

8.3. Conclusiones

- a) El modelo de Escuelas Seguras se encuentra en proceso de consolidación, se requiere extender la experiencia a mas UE, mejorar los PSE y realizar varias simulacros que validen plenamente las competencias de todos los actores involucrados.
- b) El bajo nivel de involucramiento de las entidades públicas debe ser un objetivo que refuerce en las próximas acciones de SC.
- c) Las acciones de SC otorgan a las UE las capacidades suficiente para que cumplan los mandatos relacionados a GdR que emanen del Ministerio de Educación y/o del COE.

- d) La temática de GdR no ha sido aún apropiada por los distintos programas de SC que permitan integrar y complementar acciones tanto de salud como de educación.
- e) Consolidar la sistematización como una práctica metodológica desde el inicio de una nueva experiencia.

8.4. Recomendaciones

Unidades Educativas

“Considerando la etapa inicial del programa de Escuelas Seguras, se requiere aun de un apoyo y direccionamiento por parte de SC para la validación y aplicación de los PSE”

Profesores de Aula

- Para darle sostenibilidad y una capacitación permanente a las UE, se requiere que SC coordine con las instancias correspondientes para que ellos continúen o busquen alianzas que mantengan el trabajo realizado por SC.
- Aunque el trabajo de SC esta enfocado a los niños de primaria, contribuir a que los PSE sean aplicables también en aquellas UE que tienen dos turnos, donde el personal que trabaja en ese otro turno es otro.
- Concretar convenios con las instancias publicas que tienen la función y competencia sobre emergencias en el departamento (GAMO, Defensa Civil, Gobernación) y sobre la gestión escolar (DDE)
- Ampliar la capacitación a temas de Primeros Auxilios para profesores, alumnos y padres.

Sector Público

“Involucrar a la UGR sobre el trabajo de SC para recabar información que se pueda replicar con otros actores”
Miembros del COE (UGR y DC)





- Compartir mayor información con las UGR sobre las acciones y actividades de SC, de manera que esta experiencia sirva para crear metodologías propias que puedan ser compartidas.
- Incluir a las entidades públicas encargadas de emergencias en los simulacros.
- Que las últimas acciones de SC en las UE, deben centrarse en mayor capacitación de los profesores a fin de dejar capacidades instaladas que puedan ser compartidas con otras UE donde no se aplicó esta experiencia.

32

Save the Children

“Mayor inversión en formación y consolidación de una memoria institucional de las acciones en GdR”

Franz Rodríguez y Eynar Valverde, Equipo de GdR en SC Oruro

- Que los demás programas de SC integren en sus Marcos de Resultados acciones que integren el enfoque de las Escuelas Seguras como el de Atención de Emergencias, y no dejar exclusivamente este mandato a la unidad de GdR.
- Mayor capacitación al personal de SC en GdR, de manera que estos conocimientos sean aplicables de manera transversal a los distintos programas.
- Asegurar que el proceso de reclutamiento de personal para las unidades de GdR sea meritocrática y oportuna, de manera que se constituya en equipo de especialistas y no solo de un funcionario.
- Que se implemente un proceso de transferencia de conocimientos e información que evite vacíos y demoras cuando el personal se retira de la institución.
- Mejore el sistema control interno, especialmente sobre el manejo de materiales y activo.

IX. LECCIONES APRENDIDAS

Unidades Educativas

“No conocemos las funciones del Comité de Seguridad Escolar”
Niñas y Niños de las UE

- Se capacitaron a directores que fueron cambiados, por lo que se hace necesario establecer un proceso formativo permanentemente a personal nuevo que se destine a las UE que cuentan con PSE.
- Lograr que los actores presten mayor atención e interés a los talleres de capacitación.
- Los talleres de capacitación deben ser organizados al inicio de la gestión escolar.
- Establecer y definir una sola comisión que se haga cargo del seguimiento y monitoreo de todas las acciones preventivas durante cada año.
- Dictar los talleres de capacitación antes de la instalación de la señalización y dotación de equipo.
- Que los cursos en Primeros Auxilios sean impartidos a todos los actores.
- Que los talleres convoquen no solo a los representantes del Gobierno Escolar y Junta Escolar, sino que se repliquen o se dicten a la mayor cantidad posible de alumnos y padres.
- Que los talleres sean en lo posible siempre en las UE.
- Diversificar el escenario de riesgos y no solo centrarse en el riesgo de sismos.

Sector Público

“El COE requiere una reestructuración de miembros y ampliar comisiones”
Miembros del COE (UGR y DC)



- Que se incluya en la currícula la materia de gestión de riesgos o su equivalente.
- Que el GAMO integre en sus acciones a favor de la educación la formación y equipamiento en temas de emergencia.
- Reestructurar el COE a fin de integrar otros miembros, que tengan representación sectorial, como del sector de educación.
- Ampliar el los enfoques de trabajo otras áreas vulnerables, como son las UE, hospitales, servicios públicos, etc.
- Consolidar la coordinación con la DDE, lo que permitirá no solo continuar con las iniciativas de SC sino extenderlas a otras UE.
- Centrarse en la capacitación y sensibilización.

Save the Children

“Asegurarse que los Directores establezcan mecanismos participativos en el diseño de los PSE”

Indira Hinojosa, ECCD de SC Oruro

- El programa de Escuelas Seguras esta en proceso de replica en Cochabamba a pesar de que el equipo técnico de GdR está en etapa de “aprendizaje”.
- Involucrar a las entidades publicas relacionadas a la temática desde el inicio de la experiencia.
- La implementación del PSE se efectúe al inicio del año escolar a fin de que exista el tiempo suficiente para mejoras y ajustes.
- Identificar previamente los contextos particulares de las UE antes de iniciar todo el proceso de capacitación y dotación de materiales (infraestructura, capacidades, demanda real, etc), a fin de que el respectivo PSE responda a las necesidades reales de cada UE.
- Aunque se tenga personal especializado en SC, es necesario una actualización permanente en metodologías y enfoques de trabajo en temas de seguridad escolar.
- Asegurar que el director de la UE implemente un mecanismo participativo para el diseño del PSE

X. ANEXOS

MATRIZ DE PREGUNTAS POR EXPERIENCIA EXPERIENCIA: Escuelas Seguras

ETAPA	ACTOR DIRECTO	ACTOR DIRECTO	ACTOR INDIRECTO (genérico)
		Unidades Educativas (Director, Profesor de Aula y Alumnos) y Juntas Escolares.	Save the Children (Coordinación Regional de Oruro, Equipo Técnico a cargo de la experiencia y Dirección Programas de Calidad y ex asesor de Programas La Paz)
Situación inicial	¿Conoce usted y ha cómo ha participado en el proceso de diseño del plan de seguridad escolar de Save aplicable a su UE?	¿Cómo identificó Save la demanda de cooperación en este tema de las UE ?	A qué política pública y/o prioridad sectorial del país y/o departamento busca dar respuesta esta cooperación?
	¿Cómo la UE enfrentaba situaciones de emergencia y/o de riesgo para los alumnos antes de la iniciativa de Save?	¿Cuál es la experiencia de Save en este tema anteriormente, dentro y fuera del país?	¿Por qué le interesa a la institución este tema y al Departamento de Oruro?
		¿Quiénes participan en el proceso de formulación del Plan de Seguridad y cuál es su papel?	¿ cuál fue su papel de su entidad en la formulación de los Planes de Seguridad?
Proceso de Intervención	¿Podría decirme cuáles han sido las actividades o hechos más importantes en las que ha participado sobre los temas de seguridad escolar organizados por Save?	¿Qué condición(es) mínimas establece Save para ejecutar el este tipo de iniciativas en una UE?	¿ Conoce sobre las acciones de implementación de los Planes de Seguridad de Save en la UE de Oruro ? ¿ como esta informando?
	Conoce sus funciones en el marco del Plan de Seguridad Escolar de su UE?	Si hubo algún cambio o retraso, ¿qué lo motivo y qué efectos tuvieron esos cambios sobre el desarrollo del proyecto?	
	¿Consideran ustedes que la UE cuenta con la suficiente capacidad y/o conocimiento para darle continuidad al Plan de Seguridad o existe alguna dependencia de recursos económicos, técnicos o de recursos humanos de Save?	¿Qué recursos (humanos/materiales/especies) aporta cada una de los actores directos o indirectos para la implementación del Plan de Seguridad?	¿ como piensa difundir al interior de su entidad y/o con sus similares de otros departamentos la presente experiencia de los Planes de Seguridad en Oruro?

Situación actual	¿Qué capacidades en temas de seguridad escolar considera que ha adquirido como resultado de los talleres impartidos por Save?	¿Qué aprendizajes o valor agregado obtuvo Save y/o el equipo técnico involucrado hasta el momento?	¿Aun considera importante el objeto de la experiencia? Como la replicaría en otras UE del Departamento y/o ciudad de Oruro?
	¿Save utiliza alguna metodología o desarrolla alguna actividad que considere útil y/o innovadora para el desarrollo de sus capacidades en temas de seguridad? ¿mencione cuáles?	¿La experiencia cuenta con un mecanismo de evaluación o de retroalimentación entre actores (Marco de resultados)? Si la respuesta es afirmativa, ¿cómo se implementa este proceso, quiénes participan y qué aspectos son considerados?	
Situaciones no previstas (hallazgos)	Hay algún hecho importante (que no se relacione directamente con el eje) que ha influido en el desarrollo de la experiencia?	¿El proyecto generó algún otro resultado positivo no previsto?, ¿cuál?	¿Que decisiones estratégicas tomo su entidad en base a los avances de estos Planes de Seguridad?
Recomendaciones	¿Qué recomendaciones haría a Save con relación a esta experiencia?	¿Qué recomendaciones haría a la oficina local, nacional o internacional de Save con relación a esta experiencia?	¿Qué recomendaciones haría a las autoridades superiores de su entidad con relación a esta experiencia?
Lecciones aprendidas	Si pudiera volver a comenzar de nuevo con esta experiencia, ¿Qué cosas haría de una manera diferente? ¿Por qué?	¿Save volvería a replicar esta experiencia en otros departamentos del país?, ¿qué elementos mejoraría en futuras acciones similares? Si la respuesta es no, ¿por que? a a comenzar de nuevo con esta experiencia a tematicaputacionales antes de la experiencia entre otors.	¿Cómo se prevé a nivel estatal la sostenibilidad de los resultados alcanzados?